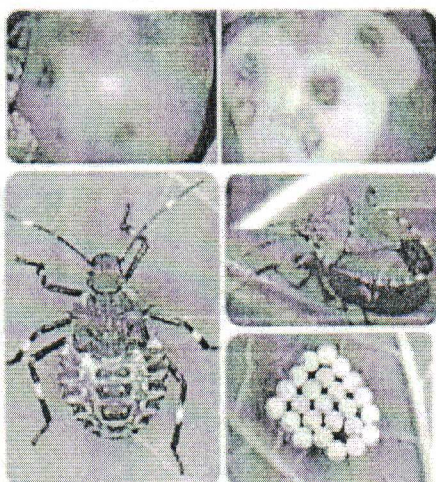


Опасный карантинный вредитель растений - коричнево-мраморный клоп

Управление Россельхознадзора по Иркутской области и Республике Бурятия информирует граждан, хозяйствующие субъекты, что в Краснодарском крае (в двух



районах Сочи – Хостинском и Адлерском), на территории Грузии (область Самегрело-Верхняя Сванетия) и Абхазии (в Гульрипшском и Сухумских районах) зафиксировано появление очагов карантинного объекта – **коричнево-мраморного клопа** (*Halyomorpha halys* Stal.), включенного в «Единый перечень карантинных объектов Евразийского экономического союза», утвержденный Решением Совета Евразийской экономической комиссии от 30 ноября 2016 г. № 158.

Он может повреждать практически все плодовые (яблоня, вишня, слива и др.) и бахчевые культуры, ягодники, виноградники, декоративные растения, фасоль, сою, кукурузу, сорную растительность. Насекомое питается цветами гибискуса, плодами паслена черного, шпинатом, спаржей, стручками фасоли и пр.

Мраморный клоп теплолюбив, поэтому в холодное время зимует в помещениях. Активно развиваться клоп начинает при температурах выше 20 градусов Цельсия. Зонами естественного распространения клопа являются Китай, Япония, Корея и Тайвань, а зоны его недавнего распространения - США и некоторые страны Европы (Швейцария, Германия, Франция). Также имеются очаги его распространения в Грузии и Абхазии.

Клопы выявляются визуальным методом. Взрослые клопы длиной 12-17 мм, коричневатые или сероватые, окраска в целом сильно варьируется. Характерной особенностью является наличие светлых колечек на усиках и чередующихся светлых и темных участков на видимом сверху тонком боковом крае брюшка. Ноги - коричневые со слабой беловатой крапчатостью. Запаховые железы расположены на нижней стороне груди между первой и второй парами ног и на верхней стороне брюшка.

Симптомы повреждений: появление падалицы, характерные проколы листьев и плодов с образованием некротических зон.

Пути распространения: с помощью транспортных средств и с грузами, особенно со строительными конструкциями, растениями (саженцами) и растительной продукцией.

В случае выявления похожего вредителя, необходимо обращаться в Управление Россельхознадзора по Иркутской области и Республике Бурятия по телефонам: Иркутская область 8 (3952) 55-95-27, Республика Бурятия 8 (3012) 44-14-59